

МИНИСТЕРСТВО НАУКИ И ВЫСШЕГО ОБРАЗОВАНИЯ  
РОССИЙСКОЙ ФЕДЕРАЦИИ

ФЕДЕРАЛЬНОЕ ГОСУДАРСТВЕННОЕ БЮДЖЕТНОЕ  
НАУЧНОЕ УЧРЕЖДЕНИЕ

**«ФЕДЕРАЛЬНЫЙ НАУЧНЫЙ ЦЕНТР  
ИССЛЕДОВАНИЙ И РАЗРАБОТКИ  
ИММУНОБИОЛОГИЧЕСКИХ  
ПРЕПАРАТОВ ИМ. М.П. ЧУМАКОВА РАН»  
(ФГБНУ «ФНЦИРИП им. М.П. Чумакова РАН»)**

поселение Московский, посёлок Института полиомиелита,  
домовладение 8, корпус 1, город Москва, 108819  
Тел./факс (495) 841-90-02; (495) 549-67-60; (495) 841-93-21  
E-mail: sue\_polio@chumakovs.su; http://www.chumakovs.ru  
ОКПО 01895045, ОГРН 1167746624847,  
ИНН/КПП 7751023847/775101001

14.04.2020

№ 14/18

На № \_\_\_\_\_

от \_\_\_\_\_

Подрядчикам заинтересованным в  
выполнении Работ

От:

Федеральное государственное  
бюджетное научное учреждение  
«Федеральный научный центр  
исследований и разработки  
иммунобиологических препаратов им.  
М.П. Чумакова РАН» (ФГБНУ  
«ФНЦИРИП им. М.П. Чумакова РАН»),  
108819, г. Москва, поселение  
Московский, посёлок Института  
полиомиелита, домовладение 8, корпус  
1, umto@chumakovs.su, (495) 841-01-32

### **Запрос о предоставлении коммерческого предложения**

ФГБНУ «ФНЦИРИП им. М.П. Чумакова РАН» планирует проведение процедуры закупки на выполнение монтажных и пуско-наладочных работ по расширению системы автоматической установки пожарной сигнализации и системы оповещения и управления эвакуацией людей при пожаре на объекте «Часть нежилого здания - пристройка к основному строению» для нужд ФГБНУ «ФНЦИРИП им. М.П. Чумакова РАН» в соответствии с Федеральным законом от 18 июля 2011 года № 223-ФЗ «О закупках товаров, работ, услуг отдельными видами юридических лиц».

Просим предоставить информацию о стоимости Работ в соответствии с предлагаемой ниже информацией.

#### **1. Общие данные**

**1.1.** Выполнение монтажных и пуско-наладочных работ по расширению действующей системы автоматической установки пожарной сигнализации и системы оповещения и управления эвакуацией людей при пожаре на объекте «Часть нежилого строения – пристройка к основному строению», 2 этаж в осях Б-Д' и сопряжение с действующей адресно-аналоговой системой пожарной сигнализации на базе оборудования «Рубеж» (далее – Работы).

#### **1.2. Тип систем:**

- система автоматической установки пожарной сигнализации (далее- АУПС);
- система оповещения и управления эвакуацией людей при пожаре (далее - СОУЭ).

#### **1.3. Вид работ:**

- монтаж систем АУПС и СОУЭ;
- выполнение пуско-наладочных работ с выводом сигнала на АРМ в помещение дежурно-диспетчерской службы (с круглосуточным пребыванием), расположенное на 1 этаже объекта «часть нежилого здания - основное строение»;
- оформление приёмо-сдаточной документации.

#### **1.3.1. Содержание работ и общие требования**

Работы должны выполняться в соответствии Рабочей документацией «Система автоматической пожарной сигнализации и система оповещения и управления эвакуацией людей при пожаре» 03.20-ПС (Приложение № 1 к запросу о предоставлении коммерческого

предложения) и Локальной сметой (Приложение № 2 к запросу о предоставлении коммерческого предложения).

1.3.2. Все материалы, оборудование и иные затраты Подрядчика на выполнение Работ входят в стоимость Работ.

#### **1.4. Место выполнения работ:**

1.4.1. Объект «Часть нежилого здания - пристройка к основному строению» инв. № БП-012713, расположенный по адресу: г. Москва, пос. Московский, п. Института Полиомиелита, двлд. 8, стр. 23А (далее – пристройка), в составе:

- 1 этаж здания;
- 2 этаж здания

1.4.2. Объект «Часть нежилого здания - основное строение» (инвентарный номер №БП-012713), расположенное по адресу: г. Москва, пос. Московский, п. Института Полиомиелита, двлд. 8, стр. 23, в составе:

- 1 этаж здания, помещение дежурно-диспетчерской службы.

Согласно Рабочей документацией «Система автоматической пожарной сигнализации и система оповещения и управления эвакуацией людей при пожаре» 03.20-ПС.

**1.5. Срок выполнения работ** в течение 30 (Тридцати) календарных дней со дня следующего за днем заключения Договора. Подрядчик вправе выполнить работы досрочно.

#### **2. Требования к пуско-наладочным работам оборудования автоматической установки пожарной сигнализации:**

При монтаже и наладке оборудования должны быть обеспечены:

- 2.1. Работоспособность и контроль состояния пожарных извещателей;
- 2.2. Контроль состояния шлейфов пожарной сигнализации;
- 2.3. Формирование извещений о пожаре и неисправностях;
- 2.4. Отображение извещателей на АРМ;
- 2.5. Программирование исполнительных реле для управления оповещения, а также инженерными системами (система дымоудаления и система контроля и управления доступом);
- 2.6. Возможность объединения устройств пожарной сигнализации в единый комплекс по интерфейсу для монтажа потолочных извещателей на 2 этаже Объекта «часть нежилого здания - пристройка к основному строению»;
- 2.7. Подключения АРМ с расширением АУПС и СОУЭ;
- 2.8. Просмотр журнала событий на АРМ;
- 2.9. Организация системы мониторинга расширения АУПС и СОУЭ (план размещения оборудования АУПС и СОУЭ на мониторе АРМ);
- 2.10. Приемно-контрольные приборы и сигнально-пусковые устройства по окончании монтажно-наладочных работ должны быть промаркированы с указанием: для объектовых технических средств сигнализации - наименования защищаемых помещений и назначения прибора.

#### **3. Требования к системе оповещения и управления эвакуацией людей при пожаре:**

- 3.1. Прокладку проводов и кабелей проводить согласно ПУЭ.
- 3.2. Монтаж производить огнестойкими кабелями (FRLS).
- 3.3. При монтаже проводов и кабелей не допускается скруток, а также штепсельных и муфтовых соединений.
- 3.4. Выбор мощности и расстановка звуковых оповещателей должна обеспечивать нормативный уровень слышимости во всех помещениях с постоянным и временным пребыванием людей. В случае если проектные решения по размещению оповещателей и обеспечению слышимости окажутся недостаточными или противоречащими нормам пожарной безопасности, следует придерживаться норм и правил пожарной безопасности.

3.5. Световые табло «Выход» и указатели рекомендуемого направления эвакуации должны быть включены постоянно и подключены к источникам бесперебойного питания. Расстановка световых табло «Выход» должна производиться над эвакуационными выходами.

3.6. Запуск системы оповещения должен осуществляться автоматически от установок пожарной сигнализации, и в соответствии с требованиями СП 3.13.130.2009.

3.7. При выполнении работ следует руководствоваться Рабочей документацией «Система автоматической пожарной сигнализации и система оповещения и управления эвакуацией людей при пожаре» 03.20-ПС (Приложение № 1 к техническому заданию).

### **3.1. Требования к наладке системы оповещения при пожаре**

3.1.1. Организация зон оповещения на объекте: «Часть нежилого здания – пристройка к основному строению» инв. № БП-012713, 2 этаж должна соответствовать Рабочей документации «Система автоматической пожарной сигнализации и система оповещения и управления эвакуацией людей при пожаре» 03.20-ПС.

### **4. Порядок приемки работ.**

#### **4.1. Требования к пуско-наладочным работам.**

4.1.1 Приемка технических средств АУПС и СОУЭ в эксплуатацию осуществляется приемочной комиссией.

В состав приемочной комиссии включаются представители:

- Заказчика;
- Подрядчика;

При необходимости могут быть привлечены другие специалисты и эксперты.

4.1.2. По завершении Работ, Подрядчик обязан передать Заказчику:

- исполнительную документацию (пояснительную записку, комплект рабочих чертежей с внесенными в них изменениями, методы и способы проверки работоспособности систем АУПС и СОУЭ, ведомость смонтированного оборудования и приборов) с оттиском оригинальной печати Подрядчика на бумажном носителе – 2 экз., в электронном виде – 1 экз.

В составе исполнительной документации Подрядчик предоставляет Заказчику сертификаты, технические паспорта, гарантийные талоны и другие документы, удостоверяющие качество материалов, изделий и оборудования, применяемых при выполнении Работ (в бумажном и электронном виде);

- список шлейфов/адресов и наименования помещений в табличной форме;
- акт об окончании монтажных работ;
- акт измерения сопротивления изоляции шлейфов АУПС и линий оповещения о пожаре;
- акт об окончании пуско-наладочных работ;
- акт о проведении комплексного испытания;
- акт приемки установки в эксплуатацию;
- акт ввода АУПС СОУЭ в эксплуатацию;
- акт гарантийного обслуживания;
- ведомость смонтированных ПКП (СПУ) и извещателей;
- инструкция по эксплуатации системы автоматической установки пожарной сигнализации и система оповещения и управления эвакуацией людей при пожаре;
- акт по форме КС-2 (Акт о приемке выполненных работ) – 2 экз.;
- справку по форме КС-3 (Справка о стоимости выполненных работ и затрат) – 2 экз.

4.1.3. При приемке в эксплуатацию выполненных Работ рабочая комиссия проводит проверку качества и соответствия выполненных работ на соответствие Рабочей документации «Система автоматической пожарной сигнализации и система оповещения и управления эвакуацией людей при пожаре» 03.20-ПС, нормативным документам по пожарной безопасности, техническому заданию и технической документации предприятий-изготовителей согласно методик утвержденных в установленном порядке.

4.1.4. После выполнения монтажа и пусконаладочных работ систем АУПС и СОУЭ объекта, производится комплексное испытание работоспособности систем защиты объекта и взаимодействий их с другими инженерными системами Заказчика. Способы проведения



проверок работоспособности пожарных извещателей средств сигнализации определяется в каждом конкретном случае рабочей комиссией.

«Порядок проведения проверки работоспособности пожарных извещателей средств сигнализации» разрабатывается Подрядчиком на бумажном носителе.

4.1.5. При обнаружении отдельных несоответствий выполненных работ на соответствие Рабочей документации «Система автоматической пожарной сигнализации и система оповещения и управления эвакуацией людей при пожаре» 03.20-ПС или технического задания, а также требованиям норм и правил, комиссия составляет Акт о выявленных недостатках, на основании которого Подрядчик обязан их устранить в течении десяти дней после чего проводится повторная приемка в соответствии с п. 4 Технического задания.

#### **5. Требования к гарантийному сроку:**

Подрядчик гарантирует выполнить все Работы в полном объеме качественно и в срок, с соблюдением стандартов, технических условий и других нормативных правовых документов Российской Федерации для данного вида Работ.

Гарантийный срок на выполненные работы составляет 12 (Двенадцать) месяцев со дня следующего за днем подписания Сторонами Акта о приемке выполненных работ по форме КС-2 и Справки о стоимости выполненных работ и затрат по форме КС-3.

Гарантийный срок на материалы, изделия, конструкции (в том числе детали, элементы, узлы, агрегаты, расходные материалы и т.д.) составляет 12 (двенадцать) месяцев, но не менее гарантийного срока, установленного заводом-изготовителем.

Подрядчик гарантирует своевременное устранение недостатков и дефектов, выявленных при приемке Работ Заказчиком и в период гарантийного срока эксплуатации объекта. В случае, если Заказчиком будут обнаружены некачественно выполненные работы, Подрядчик обязан своими силами и за счет собственных средств в согласованный с Заказчиком срок устранить недостатки.

Устранение неисправностей оборудования в гарантийный период производится Подрядчиком своими силами и за свой счет, при условии правильной эксплуатации результатов Работ Заказчиком.

Если в период гарантийного срока эксплуатации объекта обнаружатся дефекты (брак, недоделки, либо работы, выполненные с низким качеством), которые не позволят продолжить нормальную эксплуатацию объекта до их устранения, то указанный гарантийный срок продлевается на период устранения выявленных дефектов.

Наличие дефектов и сроки их устранения фиксируется в Акте о выявленном дефекте, который подписывается Подрядчиком и Заказчиком.

Подрядчик отвечает за скрытые дефекты и недостатки в выполненных Работах, которые обнаружены Заказчиком во время приемки Работ или в течении гарантийного срока эксплуатации объекта.

Подрядчиком, должна быть предусмотрена возможность оперативного ремонта путем замены отказавших блоков, модулей, узлов и устройств на аналогичные в срок не более 72 часов.

#### **6. Требования к результатам работ.**

6.1. Работы должны быть выполнены в полном объеме, качественно и в срок, с соблюдением требований, Рабочей документации, Технического задания, Локальной сметы, стандартов, СНиП, ГОСТ, ПУЭ, ПТЭЭП, технических условий, законодательства Российской Федерации и нормативных правовых документов Российской Федерации, определяющих перечень, объем и последовательность выполнения таких Работ.

6.2. Окончание работ оформляется актом по форме КС-2 (Акт о приемке выполненных работ) и справкой по форме КС-3 (Справка о стоимости выполненных работ и затрат), с предоставлением копий талонов полигона о фактическом вывозе и размещении строительного мусора в заявленном объеме, копий документов, подтверждающих фактическую стоимость строительных

материалов, используемых при выполнении Работ. Акт о приемке выполненных работ и справка о стоимости выполненных работ и затрат подписываются уполномоченным представителем Заказчика и Подрядчиком.

6.3. По завершению Работ, Подрядчик обязан передать Заказчику всю необходимую техническую (исполнительную), эксплуатационную и иную документацию, в соответствии с требованиями и нормативными правовыми документами Российской Федерации для данного вида Работ, для дальнейшей эксплуатации результатов Работ, а также для предъявления в уполномоченные государственные органы и/или органы местного самоуправления и иные инстанции с целью оформления различной разрешительной документации, освидетельствований (при необходимости).

## **7. Требования к качеству выполняемых работ:**

Работы должны выполняться с соблюдением требований следующих нормативных документов:

- Федеральный закон от 22.07.2008 № 123-ФЗ «Технический регламент о требованиях пожарной безопасности»

- Постановление Правительства Российской Федерации от 25.04.2012 № 390 «О противопожарном режиме» (вместе с «Правилами противопожарного режима в Российской Федерации»)

- СП 1.13130.2009. Свод правил. Системы противопожарной защиты. Эвакуационные пути и выходы.

- СП 2.13130.2012. Свод правил. Системы противопожарной защиты. Обеспечение огнестойкости объектов защиты (утвержденные Приказ МЧС России от 21.11.2012 N 693).

- СП 3.13130.2009 Системы противопожарной защиты. Система оповещения и управления эвакуацией людей при пожаре. Требования пожарной безопасности.

- СП 4.13130.2013 Системы противопожарной защиты. Ограничение распространения пожара на объектах защиты. Требования к объемно-планировочным и конструктивным решениям.

- СП 5.13130.2009 Системы противопожарной защиты. Установки пожарной сигнализации и пожаротушения автоматические. Нормы и правила проектирования (с Изменением N 1).

- СП 6.13130.2013 Системы противопожарной защиты. Электрооборудование. Требования пожарной безопасности.

- СП 7.13130.2013 Отопление, вентиляция и кондиционирование. Требования пожарной безопасности.

- СП 8.13130.2009 Системы противопожарной защиты. Источники наружного противопожарного водоснабжения. Требования пожарной безопасности (с Изменением N 1).

- СП 9.13130.2009 Техника пожарная. Огнетушители. Требования к эксплуатации.

- Правила устройства электроустановок (ПУЭ).

- ГОСТ 12.1.004-91 Система стандартов безопасности труда (ССБТ). Пожарная безопасность. Общие требования (с Изменением N 1).

- СНиП 2.04.05-91 Отопление, вентиляция и кондиционирование.

- СНиП 2.08.02-89 «Общественные здания и сооружения».

- СНиП 21-01-97 «Пожарная безопасность зданий и сооружений (с Изменениями N 1, 2)».

- РД 25.964-90 «Система технического обслуживания и ремонта автоматических установок пожаротушения, дымоудаления, охранной, пожарной и охранно-пожарной сигнализации. Организация и порядок проведения работ».

- РД 78.145-93 «Системы и комплексы охранной, пожарной и охранно-пожарной сигнализации. Правила производства и приемки работ».

## **8. Требования к Подрядчику:**

Подрядчик должен иметь действующую лицензию на деятельность по монтажу, техническому обслуживанию и ремонту средств обеспечения пожарной безопасности зданий и сооружений, со следующими разрешенными видами деятельности:

- монтаж, техническое обслуживание и ремонт систем пожаротушения и их элементов, включая диспетчеризацию и проведение пусконаладочных работ;
- монтаж, техническое обслуживание и ремонт систем пожарной и охранно-пожарной сигнализации и их элементов, включая диспетчеризацию и проведение пусконаладочных работ;
- монтаж, техническое обслуживание и ремонт систем оповещения и эвакуации при пожаре и их элементов, включая диспетчеризацию и проведение пусконаладочных работ.

**Предполагаемые сроки проведения процедуры закупки:** апрель-июнь 2020 г.

**Порядок оплаты:** Оплата осуществляется по безналичному расчету. Оплата за фактически выполненные Работы производится в течение не более 30 (тридцати) календарных дней после выполнения Работ и подписания Сторонами Акта о приемке выполненных работ по форме КС-2, Справки о стоимости выполненных работ и затрат по форме КС-3, а также после предоставления Подрядчиком счета на оплату, счета-фактуры, копий документов, подтверждающих фактическую стоимость строительных материалов, используемых при выполнении Работ, предоставления копий талонов полигона о фактическом вывозе и размещении строительного мусора в заявленном объеме, а также всей необходимой технической (исполнительной), эксплуатационной и иной документации, в соответствии с требованиями и нормативными правовыми актами (документами) Российской Федерации для данного вида Работ, для дальнейшей эксплуатации результатов Работ.

Ответ должен содержать:

Срок оказания услуг.

Срок действия предлагаемой цены Услуг.

Ответы должны быть поданы с «15» 04 2020 г. по «22» 04 2020 г.

включительно по адресу: [umto@chumakovs.su](mailto:umto@chumakovs.su). Рекомендуем в теме письма указать номер запроса ценовых предложений.

*Проведение данной процедуры сбора информации не влечёт за собой возникновения каких-либо обязательств Заказчика.*

*При наличии технических ошибок и неточностей при описании технических характеристик просим сообщить Заказчику.*

С уважением,

Первый заместитель  
генерального директора

 \_\_\_\_\_ Афонин А.Ю.

*здесь россы о проекте в Москве  
когда же вы будете в Москве*

**РУПОР ГРУПП**

Общество с ограниченной ответственностью  
«РупорГрупп» (ООО «РупорГрупп»)  
ИНН 7716928917, ОГРН/ОГРНИП 1197746023628  
Адрес: 129327. Москва, ул. Шушенская, д. 3, корп. 2

Объект: «Часть нежилого здания - пристройка к основному строению»  
инв. № БП-012713 2 этаж

**Рабочая документация**

Система автоматической пожарной сигнализации и система оповещения и  
управления эвакуацией людей при пожаре

03.20-ПС

Главный инженер проекта



2020 г.





Расположение оборудования и трассировка кабельных линий системы пожарной сигнализации в плане реконструируемых помещений второго этажа.  
Масштаб 1:100.

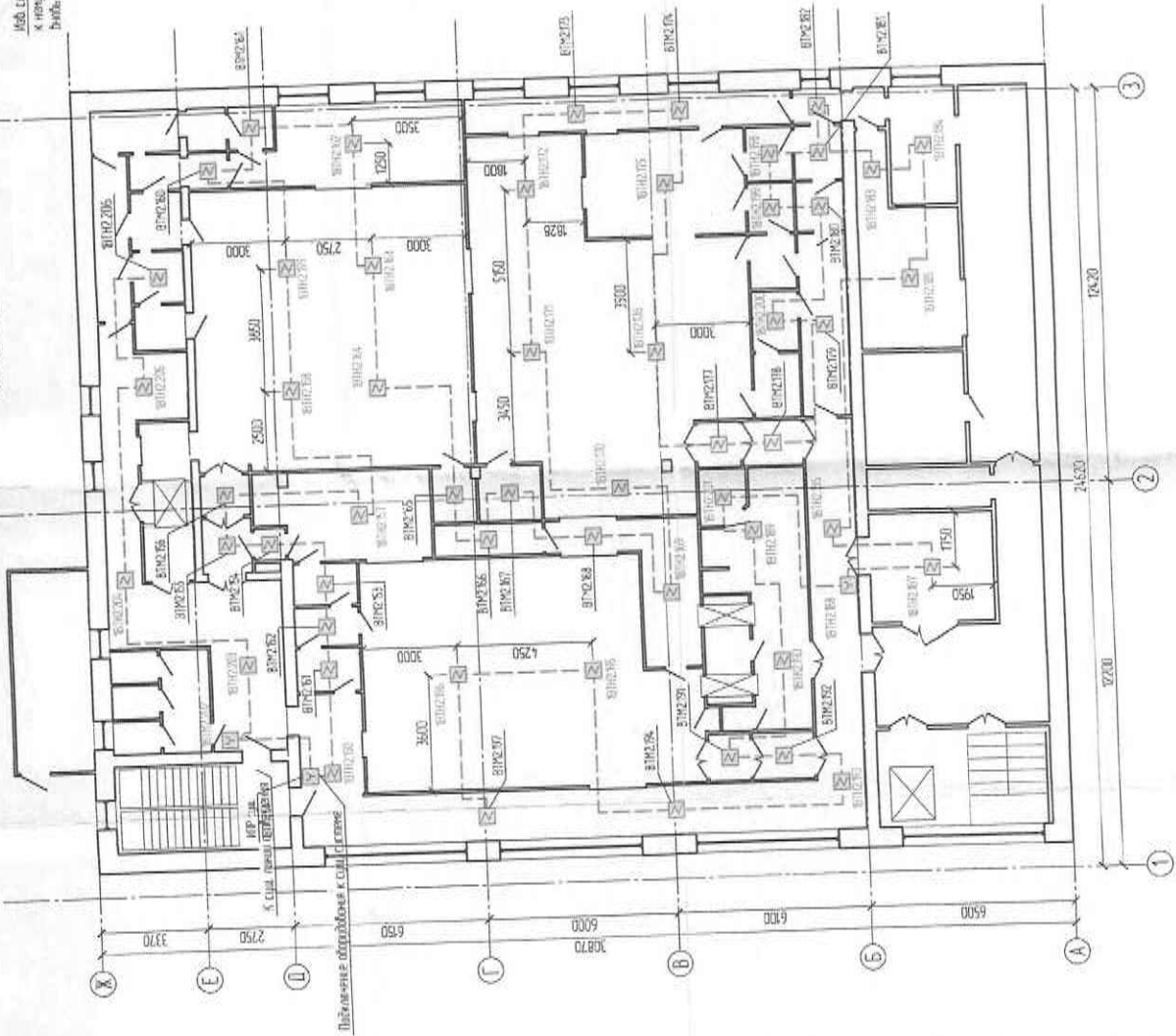
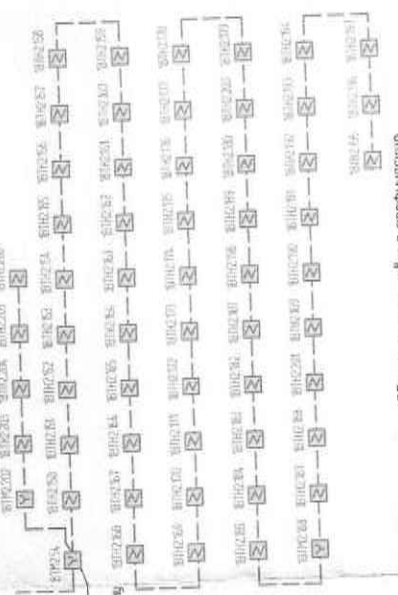
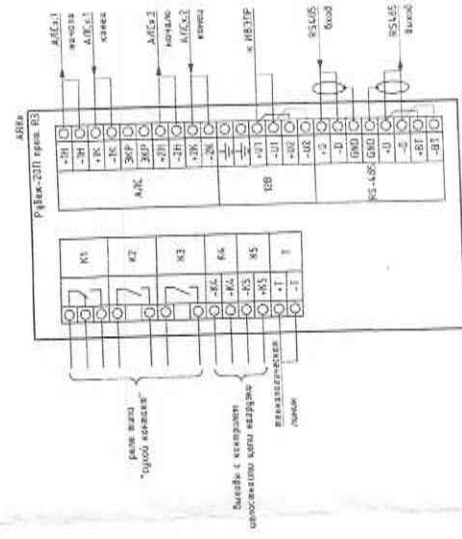


Схема структурной системы пожарной сигнализации



Обозначения условные графические

Обозначение	Наименование	Примечание
⊠	Индикатор пожарной тревоги дымов	
⊠	Индикатор пожарной тревоги	
---	Кабель ВК № ИС25 520075	

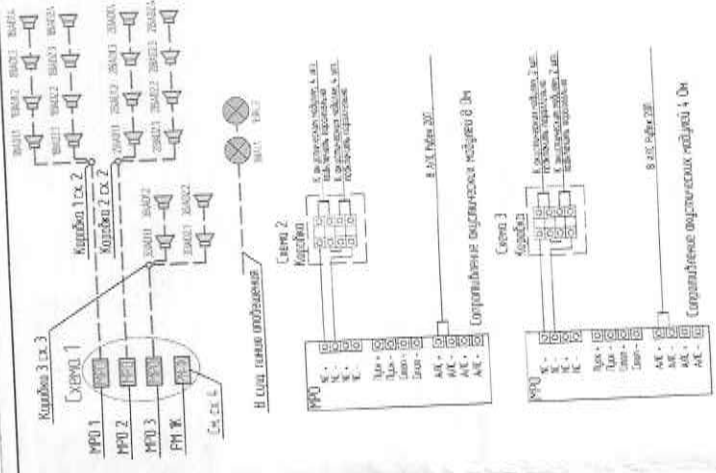
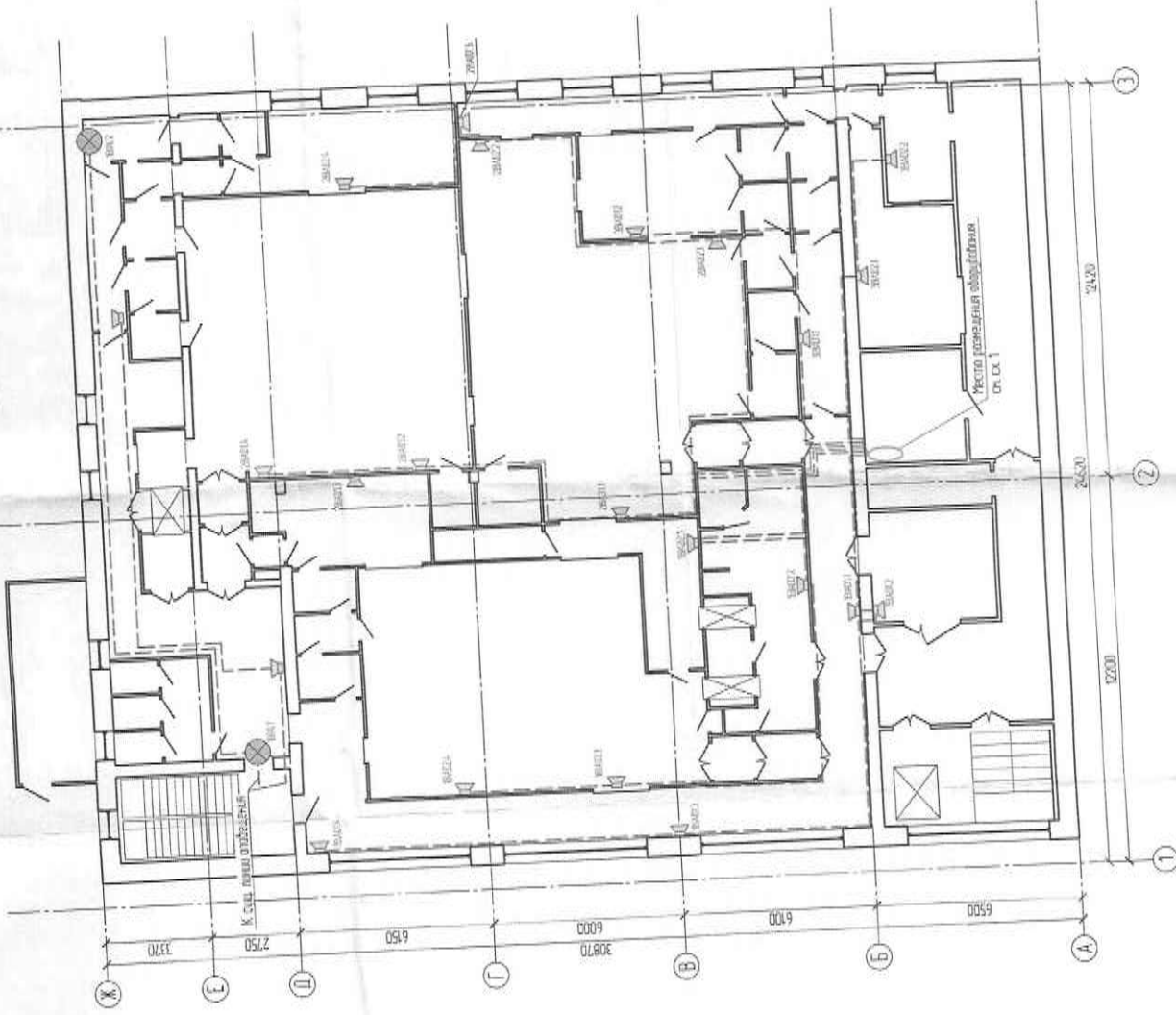


03.20-П

Число чертежей здания - прикладов к графическому строительному плану № ВП-02.713 2 листа	
Лист	Листов
Р	2
Город разработки: Пермь	
Исполнитель: [Signature]	
Проверил: [Signature]	
Утвердил: [Signature]	
Дата: 01.10.10	
Масштаб: 1:100	
Объект: [Project Name]	
Этаж: [Floor]	
Инв. №: [Inventory Number]	
Лист: [Sheet Number]	
Листов: [Total Sheets]	
03.20-П	

Формат А3 (594x420 мм)

Расположение оборудования и прокладка кабельных линий системы оповещения о пожаре в плане реконструируемых помещений второго этажа.  
Масштаб 1:100.



УПР-К	
УПР-1	1
УПР-2	2
УПР-3	3
УПР-4	4
УПР-5	5
УПР-6	6
УПР-7	7
УПР-8	8
УПР-9	9
УПР-10	10

Обозначения условные графические

Обозначение	Наименование	Примечание
□	Устройство управления УПР-У	
□	Решающее устройство РМ-К	
□	Автоматический источник питания 4 Дк	
⊗	Светодиодный индикатор	

0320-ИС	
Часть неэксплуатационных помещений - эвакуационный маршрут	0320-ИС
Группа помещений с повышенной пожарной опасностью	0320-ИС
Группа помещений с повышенной пожарной опасностью	0320-ИС
Группа помещений с повышенной пожарной опасностью	0320-ИС
Группа помещений с повышенной пожарной опасностью	0320-ИС

Таблица соединений электрических проводов

Номер кабеля, жгута, пучка	Направление:		Направление по чертежам расположения	Кабель, провод			Труба		Измерительная цель	Чертеж усложки
	опкбда	кубда		Марка, число жил, сечение	Длина, м		Марка, диаметр, мм	Длина, м		
					прямая	фактическая				
1	ВТН2.54	ВТН2.150		КПС не (А) 1x2x0,75	4		В трубе загр. д. 20 мм	3		
2	ВТН2.150	ВТН2.151		КПС не (А) 1x2x0,75	8		В трубе загр. д. 20 мм	6		
3	ВТН2.151	ВТН2.152		КПС не (А) 1x2x0,75	6		В трубе загр. д. 20 мм	5		
4	ВТН2.152	ВТН2.153		КПС не (А) 1x2x0,75	6		В трубе загр. д. 20 мм	5		
5	ВТН2.153	ВТН2.154		КПС не (А) 1x2x0,75	7		В трубе загр. д. 20 мм	6		
6	ВТН2.154	ВТН2.155		КПС не (А) 1x2x0,75	7		В трубе загр. д. 20 мм	6		
7	ВТН2.155	ВТН2.156		КПС не (А) 1x2x0,75	11		В трубе загр. д. 20 мм	9		
8	ВТН2.156	ВТН2.157		КПС не (А) 1x2x0,75	12		В трубе загр. д. 20 мм	10		
9	ВТН2.157	ВТН2.158		КПС не (А) 1x2x0,75	8		В трубе загр. д. 20 мм	6		
10	ВТН2.158	ВТН2.159		КПС не (А) 1x2x0,75	10		В трубе загр. д. 20 мм	8		
11	ВТН2.159	ВТН2.160		КПС не (А) 1x2x0,75	7		В трубе загр. д. 20 мм	6		
12	ВТН2.160	ВТН2.161		КПС не (А) 1x2x0,75	8		В трубе загр. д. 20 мм	6		
13	ВТН2.161	ВТН2.162		КПС не (А) 1x2x0,75	10		В трубе загр. д. 20 мм	8		
14	ВТН2.162	ВТН2.163		КПС не (А) 1x2x0,75	7		В трубе загр. д. 20 мм	6		
15	ВТН2.163	ВТН2.164		КПС не (А) 1x2x0,75	11		В трубе загр. д. 20 мм	9		
16	ВТН2.164	ВТН2.165		КПС не (А) 1x2x0,75	11		В трубе загр. д. 20 мм	9		

Изд. № 004  
 1001 и 1002  
 0001 и 0002  
 0003 и 0004

03.20-ПС

Часть нежилых зданий - пристройка к основному строению» инд. № БП-012713 2 этаж			
Группа реконструируемых помещений выросеб. этажа		Листов	Листов
		Р	4
Кабельный журнал		0001-0004 ГРЭИП	
Исполнитель Выполнил Басилин		03.20	
Разработчик Узлов		03.20	
Изм. Колон		Листов	
Реконструкция		Факт	

Таблица соединений электрических проводов

Номер кабеля, жгутов, трубки	Направление		Направление по чертежам распаек	Кабель, провод			Труба		Инертильная среда	Чертеж, условный
	откуда	куда		Марка, число жил, сечение	Длина, м		Марка, диаметр, мм	Длина, м		
					проектируемая	фактическая				
17	ВТН2.165	ВТН2.166		КПС не (А) 1x2x0,75	7		В трубе заобр. д 20 мм	6		
18	ВТН2.166	ВТН2.167		КПС не (А) 1x2x0,75	7		В трубе заобр. д 20 мм	6		
19	ВТН2.167	ВТН2.168		КПС не (А) 1x2x0,75	8		В трубе заобр. д 20 мм	6		
20	ВТН2.168	ВТН2.169		КПС не (А) 1x2x0,75	7		В трубе заобр. д 20 мм	7		
21	ВТН2.169	ВТН2.170		КПС не (А) 1x2x0,75	9		В трубе заобр. д 20 мм	7		
22	ВТН2.170	ВТН2.171		КПС не (А) 1x2x0,75	10		В трубе заобр. д 20 мм	8		
23	ВТН2.171	ВТН2.172		КПС не (А) 1x2x0,75	7		В трубе заобр. д 20 мм	6		
24	ВТН2.172	ВТН2.173		КПС не (А) 1x2x0,75	7		В трубе заобр. д 20 мм	6		
25	ВТН2.173	ВТН2.174		КПС не (А) 1x2x0,75	7		В трубе заобр. д 20 мм	6		
26	ВТН2.174	ВТН2.175		КПС не (А) 1x2x0,75	7		В трубе заобр. д 20 мм	6		
27	ВТН2.175	ВТН2.176		КПС не (А) 1x2x0,75	9		В трубе заобр. д 20 мм	7		
28	ВТН2.176	ВТН2.177		КПС не (А) 1x2x0,75	9		В трубе заобр. д 20 мм	7		
29	ВТН2.177	ВТН2.178		КПС не (А) 1x2x0,75	5		В трубе заобр. д 20 мм	4		
30	ВТН2.178	ВТН2.179		КПС не (А) 1x2x0,75	8		В трубе заобр. д 20 мм	6		
31	ВТН2.179	ВТН2.180		КПС не (А) 1x2x0,75	7		В трубе заобр. д 20 мм	6		
32	ВТН2.180	ВТН2.200		КПС не (А) 1x2x0,75	5		В трубе заобр. д 20 мм	4		
	ВТН2.200	ВТН2.181		КПС не (А) 1x2x0,75	4		В трубе заобр. д 20 мм	3		
	ВТН2.181	ВТН2.198		КПС не (А) 1x2x0,75	2		В трубе заобр. д 20 мм	2		
	ВТН2.198	ВТН2.199		КПС не (А) 1x2x0,75	2		В трубе заобр. д 20 мм	2		
33	ВТН2.199	ВТН2.182		КПС не (А) 1x2x0,75	3		В трубе заобр. д 20 мм	5		
34	ВТН2.182	ВТН2.183		КПС не (А) 1x2x0,75	6		В трубе заобр. д 20 мм	5		
35	ВТН2.183	ВТН2.184		КПС не (А) 1x2x0,75	6		В трубе заобр. д 20 мм	6		
36	ВТН2.184	ВТН2.185		КПС не (А) 1x2x0,75	8		В трубе заобр. д 20 мм	14		
37	ВТН2.185	ВТН2.186		КПС не (А) 1x2x0,75	17		В трубе заобр. д 20 мм	6		
38	ВТН2.186	ВТН2.187		КПС не (А) 1x2x0,75	7		В трубе заобр. д 20 мм	6		
39	ВТН2.187	ВТН2.188		КПС не (А) 1x2x0,75	7		В трубе заобр. д 20 мм	6		
40	ВТН2.188	ВТН2.201		КПС не (А) 1x2x0,75	8		В трубе заобр. д 20 мм	6		
	ВТН2.201	ВТН2.189		КПС не (А) 1x2x0,75	7		В трубе заобр. д 20 мм	6		
	ВТН2.189	ВТН2.190		КПС не (А) 1x2x0,75	8		В трубе заобр. д 20 мм	6		
	ВТН2.190	ВТН2.191		КПС не (А) 1x2x0,75	8		В трубе заобр. д 20 мм	6		
	ВТН2.191	ВТН2.192		КПС не (А) 1x2x0,75	7		В трубе заобр. д 20 мм	6		

Изд. № докум.	Лист № докум.	Подоб.	Дата
03.20-ПС			Лист
			2

Формат А3 (297x420 мм)



Таблица соединений электрических проводов

Номер кабеля, жгута, трубы	Направление		Направление по чертежам расположения	Кабель, провод			Труба		Измерительная цепь	Чертеж установки
	оплуды	куды		Марка, число жил сечение	Диана, м		Марка, диаметр, мм	Длина, м		
					проект-турецкая	фак-лическая				
44	ВТН2.192	ВТН2.193	КПС не (А) 1x2x0,75	7		В трубе зафр. д. 20 мм	6			
45	ВТН2.194	ВТН2.194		10		В трубе зафр. д. 20 мм	8			
46	ВТН2.194	ВТН2.195		11		В трубе зафр. д. 20 мм	9			
47	ВТН2.195	ВТН2.196		7		В трубе зафр. д. 20 мм	6			
48	ВТН2.196	ВТН2.197		7		В трубе зафр. д. 20 мм	6			
49	МРО 1	ВИА011		1		В трубе зафр. д. 20 мм	1			
50	ВИА011	ВИА012		15		В трубе зафр. д. 20 мм	12			
51	ВИА012	ВИА013		14		В трубе зафр. д. 20 мм	11			
52	ВИА013	ВИА014		12		В трубе зафр. д. 20 мм	10			
53	МРО 1	ВИА02.1		6		В трубе зафр. д. 20 мм	5			
54	ВИА02.1	ВИА02.2		17		В трубе зафр. д. 20 мм	14			
55	ВИА02.2	ВИА02.3		7		В трубе зафр. д. 20 мм	6			
56	ВИА02.3	ВИА02.4		16		В трубе зафр. д. 20 мм	13			
57	МРО 2	ВИА011		10		В трубе зафр. д. 20 мм	8			
58	ВИА011	ВИА012	3		В трубе зафр. д. 20 мм	2				
59	ВИА012	ВИА013	4		В трубе зафр. д. 20 мм	3				
60	ВИА013	ВИА014	24		В трубе зафр. д. 20 мм	19				
61	МРО 2	ВИА02.1	16		В трубе зафр. д. 20 мм	13				
62	ВИА02.1	ВИА02.2	2		В трубе зафр. д. 20 мм	2				
63	ВИА02.2	ВИА02.3	8		В трубе зафр. д. 20 мм	6				
64	ВИА02.3	ВИА02.4	6		В трубе зафр. д. 20 мм	5				
65	МРО 3	ВИА011	17		В трубе зафр. д. 20 мм	14				
66	ВИА011	ВИА012	10		В трубе зафр. д. 20 мм	8				
67	МРО 3	ВИА02.1	7		В трубе зафр. д. 20 мм	6				
68	ВИА02.1	ВИА02.2	3		В трубе зафр. д. 20 мм	2				
69	ВТН2.204	ВТН2.202	2		В трубе зафр. д. 20 мм	2				
70	ВТН2.202	ВТН2.203	4		В трубе зафр. д. 20 мм	3				
71	ВТН2.203	ВТН2.204	7		В трубе зафр. д. 20 мм	6				
72	ВТН2.204	ВТН2.205	3		В трубе зафр. д. 20 мм	2				
73	ВТН2.205	ВТН2.206	16		В трубе зафр. д. 20 мм	13				
74	ВИА1.1	ВИА1.2								

ИД № табл.	03.20-ПС	Листы	3
Всего листов		Формат А3 (620x914 мм)	

Таблица потребности кабельной продукции

Число и сечение жил напряжение	Марка				
	КПС				
1x2x0,75	629				

Таблица потребности труб

Наименование обозначение по стандарту	Диаметр по стандарту, мм	Длина м
Труба зафр. ПНД	20	504

Средств				
Взв. шиф. №				
Посл. и дата				
Инд. № табл.				

								Лист
								4
Изм.	Кол-во	Лист	№ док.	Подп.	Дата	03.20-ПС		

Формат А3 (420x297 мм)

Позиция	Наименование и техническая характеристика	Тип, марка, обозначение документа, описывающего лист	Код оборудования	Завод-изготовитель	Единица измерения	Количество	Масса, кг	Примечание
1	Избещатель пожарный объемный адресный ИП 212-64 ПР0Т1К3			ООО ТП "Рубеж"	шт.	44		В том числе ЗИП 5 шт.
2	Избещатель пожарный ручной адресный			ООО ТП "Рубеж"	шт.	2		В том числе ЗИП 1 шт.
3	Модуль речевого оповещения МРО 2М			ООО ТП "Рубеж"	шт.	3		
4	Модуль речевого оповещения МРО 2М			ООО ТП "Рубеж"	шт.	14		
5	Модуль акустический настенный, 4 Ом			ООО ТП "Рубеж"	шт.	4		
6	Модуль акустический настенный, 4 Ом			ООО "Пактехкабель"	м	650		
7	Кабель КПС не АМ FRLS 1x2x0,75			ООО "Пактехкабель"	м	530		
8	Труба гофрированная ПВД, д. 20 мм			ООО "Пактехкабель"	шт.	1400		
9	Скаба однопольная для крепления прил., д. 20 мм			ООО "Пактехкабель"	м	9		
10	Канал кабельный ПВХ, цвет - белый, 12x12 мм			ООО "Пактехкабель"	шт.	1450		
11	Лента поликарбонатная 6x25 мм			ООО "Пактехкабель"	шт.	1450		
11	Саморез 3,5x35 мм							

Примечание  
 По поз. 1 предусмотрен монтаж избещателей, в количестве 55 шт. Учено установка ранее демонтированных 17 дымовых избещателей.  
 По поз. 4 предусмотрен монтаж оповещателей в количестве 16 шт. Учено установка ранее демонтированных 2 оповещателей.  
 В объеме работ учесть монтаж двух световых таблич "Выход", не указанных спецификацией. Также ранее демонтированные.  
 При определении стоимости монтажных работ необходимо учесть затраты на проведение пусконаладочных работ.

№ 4 № подл.	000	РЭПОР ГРЭПГ
Год и дата	03.20	
Взят под №	03.20	
Согласовано		

03.20-ПСС			
Часть нежилого здания - пристройка к основному строению»			
инв. № БП-012713, 2 этажа			
Изм.	Кол-во	Лист	Листов
Разработал	Учалов	03.20	1
Группа ремонтных помещений		Статья	Лист
второго этажа		Р	1
Спецификация оборудования и		000 РЭПОР ГРЭПГ	
материалов		Формат А3 (420x297 мм)	



Приложение № 2 к запросу о предоставлении  
коммерческого предложения

Локальная смета  
на выполнение монтажных и пуско-наладочных работ по расширению системы автоматической установки пожарной сигнализации  
и системы оповещения и управления эвакуацией людей при пожаре на объекте «Часть нежилого здания - пристройка к основному  
строению» для нужд ФГБНУ «ФНЦИРИП им. М.П. Чумакова РАН»

Сметная стоимость в текущем уровне цен 171 286,49 руб.  
Составлен(а) в ценах на 1 квартал 2020 г. (Письмо Минстроя России от 25 февраля 2020 г. № 6369-ИФ/09)

№ п/п	Шифр расценки и коды ресурсов (обоснование коэффициента)	Наименование работ и затрат	Единица измерения	Кол-во единиц	Цена на ед. изм., руб.	Коэф. Поправ. к позиции	Всего в базисных ценах, руб.	Коэф. пересчета	Всего в текущих (прогнозных) ценах, руб.	Справочно	
										ЗТР, всего, чел.-час	Стоим. ед. с нач., руб.
1	2	3	4	5	6	7	8	9	10	11	
<b>Раздел I. Демонтажные работы.</b>											
1	ФЕРм10-04-101-07 Приказ от 04.09.2019 № 519/пр табл.3 п.2	Громкоговоритель или звуковая колонка: в помещении (Приказ от 04.09.2019 № 519/пр табл.3 п.2 Демонтаж оборудования, пригодного для дальнейшего использования, со снятием с места установки, необходимой (частичной) разборкой без надобности хранения (перемещается на другое место установки и т.п.) ОЗП=0,6; ЭМ=0,6 к расх.; ЗПМ=0,6; МАТ=0 к расх.; ТЗ=0,6; ГЗМ=0,6)	шт	2	30,77						2,4
					18,14	0,6	22		22		
						0,6					
						0,6					
					12,63	0					
			%	92			20		92	20	
			%	65			14		65	14	

Всего по позиции						56	451	225,5
2	ФЕРм10-04-101-15 Приказ от 04.09.2019 № 519/пр табл.3 п.2	ит	2	21,65				2,4
	Транспарант световой (табло) (Приказ от 04.09.2019 № 519/пр табл.3 п.2 Демонтаж оборудования, пригодного для дальнейшего использования, со снятием с места установки, необходимой (частичной) разборкой без надобности хранения (перемещается на другое место установки и т.п.) ОЗП=0,6; ЭМ=0,6 к расх.; ЗПМ=0,6; МАТ=0 к расх.; ТЗ=0,6; ТЗМ=0,6)			19,24	0,6	23		
	ЗП				0,6			
	ЭМ				0,6			
	в т.ч. ЗПМ				0,6			
	МР			2,41	0		21	
	НР от ФОТ	%	92				15	
	СП от ФОТ	%	65				476	238
	Всего по позиции					59	927	
	Итого по разделу 1 Демонтажные работы.					115		

### Раздел 2. Монтажные работы.

3	ФЕРм10-08-002-02 Приказ от 04.09.2019 № 519/пр прил.2 табл.3 п.3	ит	55	19,24				106,26
	Извещатель ПС автоматический; дымовой, фотоэлектрический, радионезопасный, световой в нормальном исполнении							
	Примечание: по РД устанавливается новых 38шт. (дополнительно закупается, 5 ЗИП), а также 17 шт. ранее демонтируемых заказчиком. (Приказ от 04.09.2019 № 519/пр прил.2 табл.3 п.3 Производство ремонтно-строительных работ осуществляется на территории действующего предприятия с наличием в зоне производства работ одного или нескольких из перечисленных ниже факторов: разветвленной сети транспортных и инженерных коммуникаций; стесненных условий для складирования материалов; действующего технологического оборудования ОЗП=1,15; ЭМ=1,15 к расх.; ЗПМ=1,15; ТЗ=1,15; ТЗМ=1,15)			16,16	1,15	1022		
	ЗП							
	ЭМ				1,15			
	в т.ч. ЗПМ				1,15			
	МР			3,08		169		



8	ФЕРм10-04-101-07 Приказ от 04.09.2019 № 519/пр прил.2 табл.3 п.3	Громкоговоритель или звуковая колонка: в помещении (Приказ от 04.09.2019 № 519/пр прил.2 табл.3 п.3 Производство ремонтно-строительных работ осуществляется на территории действующего предприятия с наличием в зоне производства работ одного или нескольких из перечисленных ниже факторов: разветвленной сети транспортных и инженерных коммуникаций; стесненных условий для складирования материалов; действующего технологического оборудования ОЗП=1,15; ЭМ=1,15 к расх.; ЗПМ=1,15; ТЗ=1,15; ТЗМ=1,15)	шт	25	30,77	1,15	522	1 квартал 2020г. 8,06	57,5
		ЗП			18,14	1,15			
		ЭМ				1,15			
		в т.ч. ЗПМ				1,15			
		МР			12,63		315		315
		НР от ФОТ	%	92			480	92	480
		СП от ФОТ	%	65			339	65	339
		<b>Всего по позиции</b>					<b>1656</b>		<b>13347</b>
9	Цена поставщика	Модуль речевого оповещения МРО 2М	шт	3	407,35		1222	1 квартал 2020г. 8,06	9849
		Ц=3283,25/8,06							
10	Цена поставщика	Модуль акустический настенный, 8 Ом	шт	16	51,35		822	1 квартал 2020г. 8,06	6625
		Ц=413,89/8,06							
11	Цена поставщика	Модуль акустический настенный, 4 Ом	шт	4	51,35		205	1 квартал 2020г. 8,06	1652
		Ц=413,89/8,06							
12	Материал Заказчика	Модуль акустический настенный, 8 Ом	шт	2				1 квартал 2020г. 8,06	
		Ранее демонтируемые							
13	ФЕРм10-04-101-15 Приказ от 04.09.2019 № 519/пр прил.2 табл.3 п.3	Транспарант световой (табло) Прим: ранее демонтируемые (Приказ от 04.09.2019 № 519/пр прил.2 табл.3 п.3 Производство ремонтно-строительных работ осуществляется на территории действующего предприятия с наличием в зоне производства работ одного или нескольких из перечисленных ниже факторов: разветвленной сети транспортных и инженерных коммуникаций; стесненных условий для складирования материалов; действующего технологического оборудования ОЗП=1,15; ЭМ=1,15 к расх.; ЗПМ=1,15; ТЗ=1,15; ТЗМ=1,15)	шт	2	21,65			1 квартал 2020г. 8,06	4,6



14	ФЕРм08-02-390-01 Приказ от 04.09.2019 № 519/пр прил.2 табл.3 п.3						19,24	1,15	44	44	
	ЗП							1,15			
	ЭМ							1,15			
	в т.ч. ЗПМ							1,15			
	МР					2,41			5	5	
	НР от ФОТ				%				40	40	
	СП от ФОТ				%				29	29	
	<b>Всего по позиции</b>								<b>118</b>	<b>951</b>	<b>475,5</b>
	Короба пластмассовые: шириной до 40 мм (Приказ от 04.09.2019 № 519/пр прил.2 табл.3 п.3 Производство ремонтно-строительных работ осуществляется на территории действующего предприятия с наличием в зоне производства работ одного или нескольких из перечисленных ниже факторов: разветвленной сети транспортных и инженерных коммуникаций; стесненных условий для складирования материалов; действующего технологического оборудования ОЗП=1,15; ЭМ=1,15 к расх.; ЗПМ=1,15; ТЗ=1,15; ТЗМ=1,15)				100 м		206,76			1 квартал 2020г. 8,06	1,69
	ЗП						154,92	1,15	16	16	
	ЭМ					0,31		1,15			
	в т.ч. ЗПМ					(0,14)		1,15			
	МР						51,53		5	5	
	НР от ФОТ				%				15	15	
	СП от ФОТ				%				10	10	
	<b>Всего по позиции</b>								<b>46</b>	<b>371</b>	<b>4122,22</b>
15	Цена поставщика						1,47			1 квартал 2020г. 8,06	
	Канал кабельный ПВХ, цвет-белый, 12x12 мм Ц=11,81/8,06				м				13	105	
16	ФЕРм08-02-409-09 Приказ от 04.09.2019 № 519/пр прил.2 табл.3 п.3						156,33			1 квартал 2020г. 8,06	92,64
	Труба гофрированная ПВХ для защиты проводов и кабелей по установленным конструкциям, по стенам, колоннам, потолкам, основанию пола (Приказ от 04.09.2019 № 519/пр прил.2 табл.3 п.3 Производство ремонтно-строительных работ осуществляется на территории действующего предприятия с наличием в зоне производства работ одного или нескольких из перечисленных ниже факторов: разветвленной сети транспортных и инженерных коммуникаций; стесненных условий для складирования материалов; действующего технологического оборудования ОЗП=1,15;				100 м						
	ЗП										
	ЭМ										
	в т.ч. ЗПМ										
	МР								5	5	
	НР от ФОТ				%				15	15	
	СП от ФОТ				%				10	10	
	<b>Всего по позиции</b>								<b>46</b>	<b>371</b>	<b>4122,22</b>
15	Цена поставщика						1,47			1 квартал 2020г. 8,06	
	Канал кабельный ПВХ, цвет-белый, 12x12 мм Ц=11,81/8,06				м				13	105	
16	ФЕРм08-02-409-09 Приказ от 04.09.2019 № 519/пр прил.2 табл.3 п.3						156,33			1 квартал 2020г. 8,06	92,64
	Труба гофрированная ПВХ для защиты проводов и кабелей по установленным конструкциям, по стенам, колоннам, потолкам, основанию пола (Приказ от 04.09.2019 № 519/пр прил.2 табл.3 п.3 Производство ремонтно-строительных работ осуществляется на территории действующего предприятия с наличием в зоне производства работ одного или нескольких из перечисленных ниже факторов: разветвленной сети транспортных и инженерных коммуникаций; стесненных условий для складирования материалов; действующего технологического оборудования ОЗП=1,15;				100 м						





<b>Итого по разделу 3 Пусконаладочные работы</b>	<b>533</b>	<b>10873</b>
Итого прямые затраты по смете	15567	15567
В том числе (справочно):		
фонд оплаты труда (ФОТ)	3067	3067
материалы	12489	12489
эксплуатация машин и механизмов	13	13
<b>Накладные расходы</b>	<b>2663</b>	<b>2663</b>
Сметная прибыль	1877	1877
<b>ВСЕГО по смете</b>	<b>20107</b>	<b>168 639,00 Р</b>
Итого	2647,49	2 647,49 Р
Компенсация НДС при УСН (МАТ+(ЭМ-ЭПМ)+НР*0,1712+СП*0,15)*0,2	<b>22754,49</b>	<b>171 286,49 Р</b>
<b>ВСЕГО по смете</b>		