

МИНИСТЕРСТВО НАУКИ И ВЫСШЕГО ОБРАЗОВАНИЯ
РОССИЙСКОЙ ФЕДЕРАЦИИ
ФЕДЕРАЛЬНОЕ ГОСУДАРСТВЕННОЕ АВТОНОМНОЕ
НАУЧНОЕ УЧРЕЖДЕНИЕ
«ФЕДЕРАЛЬНЫЙ НАУЧНЫЙ ЦЕНТР
ИССЛЕДОВАНИЙ И РАЗРАБОТКИ
ИММУНОБИОЛОГИЧЕСКИХ
ПРЕПАРАТОВ ИМ. М.П. ЧУМАКОВА РАН»
(ИНСТИТУТ ПОЛИОМИЕЛИТА)
(ФГАНУ «ФНЦИРИП им. М.П. Чумакова РАН»
(Институт полиомиелита))

Адрес места нахождения: улица Кржижановского, дом 29,
корпус 5, помещение I, комната № 6, город Москва, 117218

Почтовый адрес: поселение Московский, посёлок Института
полиомиелита, домовладение 8, корпус 1, город Москва,
108819

Тел./факс (495) 841-90-02; (495) 549-67-60

E-mail: sue_polio@chumakovs.su; www.chumakovs.ru

ОКПО 01895045, ОГРН 1167746624847,

ИНН/КПП 7751023847/772701001

01.04.2024

№ 01/4

На №

от

Поставщикам, заинтересованным в
поставке сплит-систем для нужд
ФГАНУ «ФНЦИРИП им. М.П.
Чумакова РАН» (Институт
полиомиелита)

От:
Федеральное государственное
бюджетное научное учреждение
«Федеральный научный центр
исследований и разработки
иммунобиологических препаратов им.
М.П. Чумакова РАН» (ФГАНУ
«ФНЦИРИП им. М.П. Чумакова РАН»
(Институт полиомиелита),
108819, г. Москва, поселение
Московский, посёлок Института
полиомиелита, домовладение 8, корпус
1, umto@chumakovs.su, (495) 841-01-32

Запрос о предоставлении коммерческих предложений

ФГАНУ «ФНЦИРИП им. М.П. Чумакова РАН» (Институт полиомиелита) планирует проведение процедуры закупки сплит-систем (далее - Товар) для нужд ФГАНУ «ФНЦИРИП им. М.П. Чумакова РАН» (Институт полиомиелита) в соответствии с Федеральным законом от 18 июля 2011 года № 223-ФЗ «О закупках товаров, работ, услуг отдельными видами юридических лиц».

Способ закупки – в зависимости от суммы расчета начальной максимальной цены договора.

Просим предоставить информацию о стоимости Товара, указанного в Приложении № 1.

Ответ должен содержать срок действия предлагаемой цены и расчет цены Товара. В частности, из содержания предложения должно однозначно определяться цена за единицу Товара. Просим обратить внимание на комплектацию, указанную в Техническом задании.

1. Поставка Товара включает в себя:

1.1. Производство/приобретение Товара;

1.2. Доставку (перевозку) Товара до складских помещений Заказчика;

1.3. Погрузочно-разгрузочные работы;

1.4. Тару, упаковку Товара;

1.5. Монтаж, пусконаладочные работы;

1.6. Исполнение гарантийных обязательств.

2. Доставка (перевозка) Товара до складских помещений Заказчика, погрузочно-разгрузочные работы, монтаж и пусконаладочные работы осуществляются силами и средствами Поставщика.

Дата изготовления не ранее 2023 года.

3. Адрес поставки Товара: Город Москва, поселение Московский, посёлок Института полиомиелита, домовладение 8, стр. 23а помещение на 1 этаже № 155.

Расположение указано на фрагменте плана помещений 1 этажа (Приложение 1).

Город Москва, поселение Московский, посёлок Института полиомиелита, домовладение 8, стр. 23а помещение на 1 этаже № 163.

Расположение указано на фрагменте плана помещений 1 этажа (Приложение 2).

4. В стоимость Товара включены: приобретение/изготовление Товара Поставщиком; тара, упаковка Товара; доставка Товара в адрес Заказчика; погрузочно-разгрузочные работы; монтаж, пусконаладочные работы, исполнение гарантийных обязательств; расходы по страхованию, налоги, пошлины, сборы и иные обязательные платежи, иные затраты, связанные с поставкой, приобретением/изготовлением Поставщиком Товара, предусмотренными п. 1. настоящего Запроса.

5. Основными требованиями к Товару являются соответствие его качеству и количеству, указанному в настоящем Техническом задании (Приложение к запросу коммерческих предложений).

6. Условия поставки Товара

6.1. Поставка Товара должна быть выполнена качественно и в срок, с соблюдением всех требований документации на поставляемый Товар, а также с соблюдением требований техники безопасности, санитарно-технических норм, технических регламентов и нормативных правовых документов, предусмотренных законодательством Российской Федерации.

6.2. Товар поставляется в соответствии с товарной маркировкой завода-производителя и в заводской упаковке, на упаковке должна быть нанесена ясно читаемая маркировка с указанием номера серии (партии), позволяющая идентифицировать Товар, в комплекте с сопроводительной документацией на Товар, в частности, но не исключая, если требованиями законодательства Российской Федерации предусмотрена сертификация поставляемого Товара, на такие Товары предоставляются сертификаты/декларации соответствия и иные документы, предусмотренные законодательством Российской Федерации для данного вида Товара и Техническим заданием.

7. Гарантийные обязательства

7.1. На Товар Поставщик устанавливает гарантийный срок 12 (двенадцать) месяцев, но не менее чем гарантийный срок, установленный заводом-производителем. Днем начала гарантийного срока поставленного Товара является день получения Товара, подписания Сторонами товарной накладной. В случае поставки Товара ненадлежащего качества Поставщик по требованию Заказчика обязан заменить Товар ненадлежащего качества в течение срока, согласованного с Заказчиком. Расходы, связанные с обратной транспортировкой некачественного Товара, несет Поставщик.

8. Предполагаемые сроки проведения процедуры закупки: апрель 2024 г.

9. Порядок оплаты: Оплата осуществляется за фактически поставленный Товар в течение не более 7 (Семи) рабочих дней после подписания Сторонами товарной накладной, товарно-транспортной накладной, актов выполненных Работ, а также после предоставления Поставщиком счета на оплату и счета-фактуры.

10. Особенности: Процедура закупки будет проводиться в соответствии с требованиями Федерального закона от 18 июля 2011 года № 223-ФЗ «О закупках товаров, работ, услуг отдельными видами юридических лиц».

Ответы должны быть поданы с « 02 » апрель 2024 г. по « 25 » апрель 2024 г. включительно по адресу: umto@chumakovs.ru.

Участник вправе предоставить информацию, отражение которой в Технической документации или проекте договора было бы желательно.

Рекомендуем при подаче заявок ссылаться на номер запроса о предоставлении коммерческих предложений.

Проведение данной процедуры сбора информации не влечёт за собой возникновения каких-либо обязательств Заказчика, не является офертой.

При наличии технических ошибок и неточностей при описании содержания и объема Товара просим сообщить Заказчику.

Возможна поставка Товара эквивалентного указанному Заказчиком.

11. При предоставлении Коммерческого предложения рекомендуем воспользоваться формой:

№ п/п	Наименование Товара	Страна происхождения Товара	Кол-во	Ед. изм.	Цена за ед. (Рублей)	Сумма (Рублей)
1.	Сплит-система Kentatsu KSHF105HFAN3 / KSUR105HFAN3 (или эквивалент), согласно требованиям Приложения № 1.		1	Штука		

2.	Сплит-система Electrolux EACS/I-09HAL/N8 (или эквивалент), согласно требованиям Приложения № 2.		1	Штука		
Итого:						

Срок поставки Товара _____ (_____) календарных дней со дня следующего за днем заключения Договора.

Первый заместитель генерального директора
ФГАНУ «ФНЦИРИП им. М.П. Чумакова РАН»
(Институт полиомиелита)

 _____ Афонин А.Ю.

1. Область применения

Сплит-система для поддержания оптимальных параметров микроклимата в помещении.

2. Информация об объекте специфицирования

№	Наименование раздела	Информация
1.	Тип	Сплит-система.
2.	Изготовитель	Kentatsu KSHF105HFAN3 / KSUR105HFAN3 или эквивалент.
3.	Количество	1 шт.
4.	Место установки	Город Москва, поселение Московский, посёлок Института полиомиелита, домовладение 8, стр. 23а помещение на 1 этаже № 155. Расположение указано на фрагменте плана помещений 1 этажа (Приложение 1).
5.	Габаритные размеры	Наружного блока: Ширина: 1000 ± 100 мм. Высота: 800 ± 100 мм. Глубина: 400 ± 100 мм. Внутреннего блока: Ширина: 1300 ± 100 мм. Высота: 250 ± 100 мм. Глубина: 600 ± 100 мм. Масса наружного блока: не более 80 кг. Масса внутреннего блока: не более 30 кг.
6.	Назначение и функциональные требования	Сплит-система для поддержания оптимальных параметров микроклимата в помещении. Режимы работы: охлаждение, обогрев, осушение, вентилятор. Наличие функции автоматического поддержания заданной температуры.
7.	Особенности конструкции	Тип: настенно-потолочный. Управление компрессора: инверторное. Количество наружных блоков: 1 шт. Количество внутренних блоков: 1 шт. Наличие пульта дистанционного управления с комплектом элементов питания. Наличие кронштейнов крепления на стене для наружного блока, с комплектом крепежа. Наличие комплекта дренажного насоса (помпы) для отвода конденсата «Sauermann», «wipcool» или эквивалент в количестве 1 шт и производительностью не мене 15 литров в час. Наличие фреоновых трубопроводов. Наличие электрического кабеля, для подключения к электрической сети. Наличие электрического кабеля, для наружного блока 5x2,5 мм ² . Для внутреннего 3x1.5 мм ² и 3 x1.0 мм ² Наличие теплоизоляции, трубки «K-Flex» или эквивалент. Наличие пластиковых декоративных коробов белого цвета с фурнитурой, размером достаточным для прокладки коммуникаций.

		<p>Защита утеплителя наружной части трубопровода тефлоновой лентой.</p> <p>Наличие хладагента R410a или эквивалент.</p> <p>Наличие дренажных трубопроводов.</p> <p>Наличие установленного зимнего комплекта.</p> <p>Наличие экрана отражателя для кондиционера.</p>
8.	Технические характеристики	<p>Площадь обслуживаемого помещения: не менее 100 м².</p> <p>Длина межблочных коммуникаций: до 30 м.</p> <p>Производительность охлаждения: не менее 10,5 кВт.</p> <p>Производительность нагрева: не менее 10,5 кВт.</p> <p>Уровень шума внутреннего блока: не более 54 дБа.</p> <p>Хладагент: R410A или эквивалент.</p> <p>Рабочий диапазон наружного воздуха в режиме охлаждения: (от 18 до 43) °С.</p> <p>Рабочий диапазон наружного воздуха в режиме нагрева: (от минус 7 до 24) °С.</p> <p>Цвет внутреннего и наружного блоков: белый.</p>
9.	Виды энергоносителей и их расход	<p>Электрическая сеть 220 В, 380 В, 50 Гц.</p> <p>Потребляемая мощность не более 4 кВт.</p>
10.	Необходимые документы	<p>Руководство по монтажу, эксплуатации и техническому обслуживанию на русском языке.</p> <p>Сертификат соответствия сплит-системы Техническим регламентам Таможенного союза: ТР ТС 004/2011 «О безопасности низковольтного оборудования», ТР ТС 020/2011 «Электромагнитная совместимость технических средств». В случае если товар не подлежит сертификации, то при поставке товара должно быть предоставлено отказное письмо от организации, уполномоченной Федеральным агентством по техническому регулированию и метрологии, свидетельствующее, что данный товар не включен в перечень товаров и услуг, подлежащих обязательной сертификации на территории РФ.</p> <p>Сертификаты на материалы, если требования по их сертификации установлены действующим законодательством РФ.</p> <p>Оформленный гарантийный талон.</p>
11.	Необходимость в монтаже специалистами поставщика	<p>Монтаж производится специалистами поставщика.</p> <p>Предполагаемое расположение блоков сплит-системы согласно фрагменту плана помещений 1 этажа (Приложение 1). В процессе монтажа возможна корректировка расположения блоков по месту которая должна быть согласована заказчиком.</p> <p>Монтаж внутреннего блока на стене или потолке помещения.</p> <p>Монтаж наружного блока на фасаде здания или на специальной стальной, защищенной от коррозии раме –подставке.</p> <p>Позиционирование блоков осуществляется строго по строительному или лазерному уровню.</p> <p>Монтажный комплект (все необходимые расходные материалы для монтажа) предоставляет поставщик.</p> <p>Отверстия должны быть просверлены исполнителем с наклоном вниз к наружной стене без разрушения фасада. Заделку отверстий и устранение повреждений строительных конструкций, фасада, возникающих при монтаже сплит-системы исполнитель производит своими силами, средствами и за свой счет.</p>

		<p>При прокладке коммуникаций исполнитель применяет собственный строительный пылесос при бурении/сверлении отверстий, для отсоса пыли в целях минимизации ее оседания.</p> <p>При сверлении отверстий использовать специализированный индикатор для определения скрытой проводки. При повреждении скрытой проводки исполнитель своими силами и за свой счет восстанавливает поврежденный участок, и несет ответственность за последствия.</p> <p>Исполнитель своими силами, средствами и за свой счет производит влажную уборку мест производства работ до состояния, в котором они находились до момента начала производства работ исполнителем.</p> <p>Исполнитель своими силами, средствами и за свой счет должен собирать, вывозить за территорию объекта и утилизировать строительный и иной мусор, возникший в результате выполнения работ исполнителем.</p> <p>По окончании работ должна быть восстановлена целостность стен и цветное решение дизайна помещения, в случае если они были нарушены исполнителем, путем подбора необходимого материала для отделки по согласованию с Заказчиком.</p> <p>Исполнитель обязан не допускать заломов и порывов дренажного шланга при протаскивании через отверстие в стене, не допускать касание оголенных частей трубопровода. Отверстие в стене после укладки фреонового трубопровода, электрического кабеля или дренажного шланга должно быть заполнено теплоизолятором.</p> <p>Дозаправка хладагентом выполняется исполнителем при необходимости для обеспечения работоспособности оборудования (хладагент предоставляет поставщик).</p> <p>Исполнитель должен выполнить прокладку кабеля питания до точки подключения к электрической сети заказчика. Точка присоединения к электрической сети находится в электрическом щите ЩР, необходимый метраж в зависимости от трассировки определяется исполнителем по месту. При прокладке кабеля в нишах применять ПВХ гофрированную трубу с соответствующим крепежом либо крепежом к существующим конструкциям (стяжками к рамам в нишах при их наличии).</p> <p>Непосредственное подключение свободного конца кабеля, проложенного исполнителем, в щите ЩР выполняет Заказчик.</p> <p>Запас свободного конца кабеля для осуществления подключения должен составлять не менее 1 метра. Для подключения к электросети применять кабель, не распространяющий горение в условиях групповой прокладки и низким выделением дыма при горении (ВВГнг-LS или эквивалент). При прокладке коммуникаций (фреоновый трубопровод, электрический кабель, дренажный шланг) в помещениях применять ПВХ короб белого цвета. Проходные отверстия из помещений заделывать монтажной пеной.</p> <p>Толщина наружных стен здания: $(0,5 \pm 0,2)$ м.</p>
12.	Необходимость в пуско-наладочных работах специалистами поставщика	<p>Пуско-наладочные работы производятся специалистами поставщика.</p> <p>Сплит - система должна пройти обкатку в течении не менее 72 часов работы в штатных режимах.</p>
13.	Дополнительные требования	Сплит-система должна поставляться в заводской упаковке.

Наличие на оборудовании и заводской упаковке товарного знака/заводской таблички изготовителя, с обязательным содержанием информации о модели и серийном номере оборудования.

Оборудование и материалы должны быть новыми, ранее не использованными, изготовленными не ранее 2023 г.

Исполнитель своими силами и за свой счет должен произвести закупку и доставку оборудования, комплектующих и материалов для проведения работ в необходимом количестве.

Исполнитель своими силами и за свой счет обеспечивает место производства работ средствами подмащивания и имеет допуск работы на них.

Исполнитель обязан бережно относиться к имуществу заказчика и/или третьих лиц, находящемуся на объекте заказчика; в полном объеме возместить ущерб, причиненный такому имуществу сотрудниками исполнителя при выполнении работ.

Исполнитель должен не позднее 3 (Трех) рабочих дней до дня начала выполнения работ направить в письменном виде и согласовать с заказчиком список работников, автотранспорта, инструмента, оборудования и материалов задействованных при выполнении работ. Работники, прибывающие на территорию объекта должны быть гражданами РФ.

Исполнитель допускается к выполнению работ в будние рабочие дни с 8:00 часов до 17:00 часов.

Исполнитель обязан обеспечить соблюдение:

- правил по охране труда при работе на высоте;
- правил по охране труда при эксплуатации электроустановок;
- правил внутреннего распорядка, технике безопасности, охране труда, производственной санитарии, охране экологии и окружающей среды, пожарной безопасности, электробезопасности.

- положения от пропускном и внутриобъектовом режиме;

- положения о порядке допуска, взаимодействия и организации безопасного производства работ подрядными организациями.

Гарантийный срок на поставляемое оборудование, комплектующие не менее срока действия гарантии производителя оборудования, комплектующих, но не менее 12 месяцев.

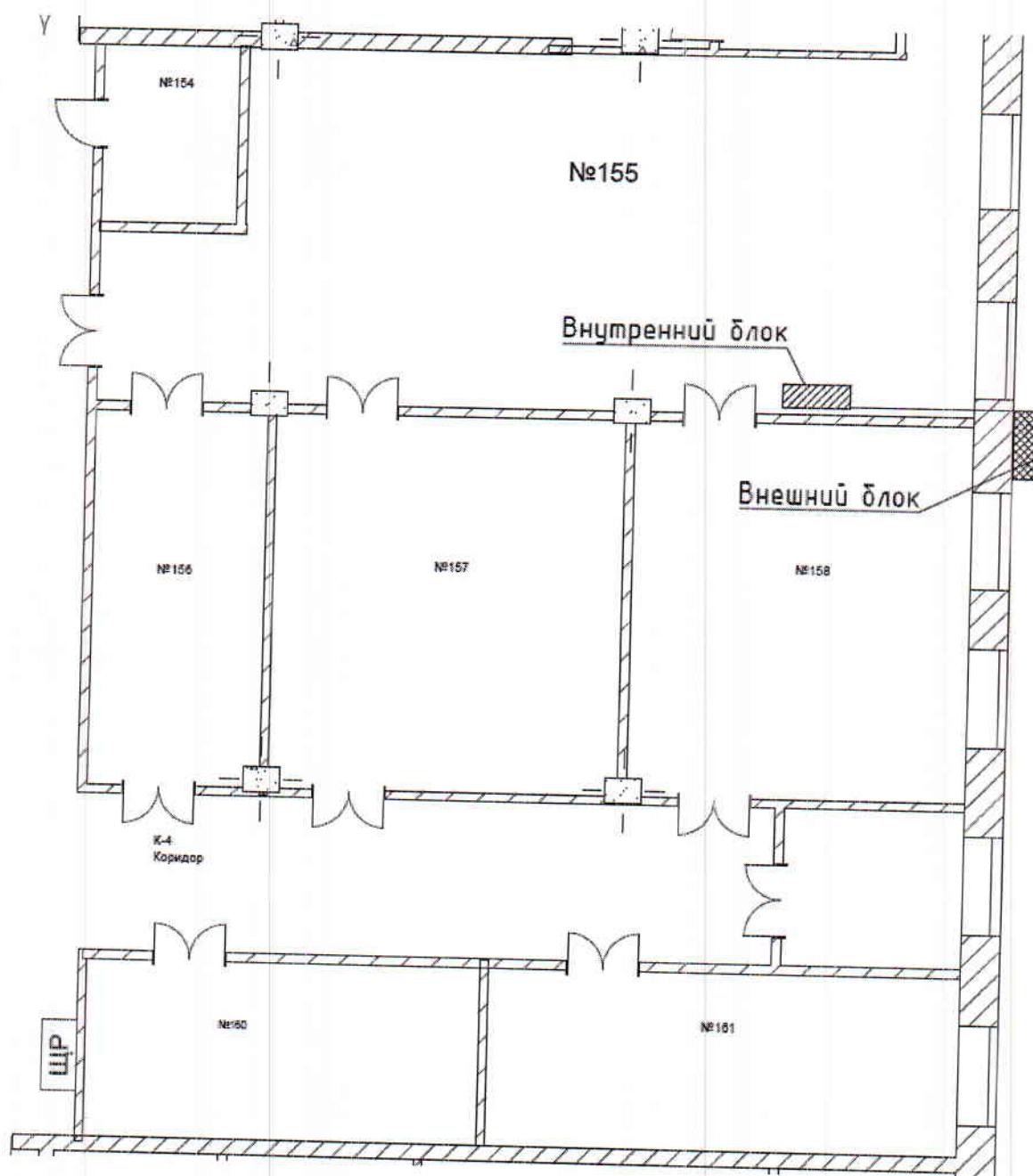
Гарантийный срок на выполненные работы не менее 12 месяцев.

Замена Товара ненадлежащего качества осуществляется силами и средствами и за счет Поставщика.

Перед началом работ по монтажу поставщику необходимо осуществить выезд на объект для самостоятельного проведения необходимых замеров, в том числе длин коммуникаций.

При доставке оборудования и материалов на объект поставщик предусматривает обязательное наличие грузчиков, осуществляющих выгрузку и доставку Товара к месту монтажа.

Фрагмент плана помещений 1 этажа.



1. Область применения

Сплит-система для поддержания оптимальных параметров микроклимата в помещении.

2. Информация об объекте специфицирования

№	Наименование раздела	Информация
14.	Тип	Сплит-система.
15.	Изготовитель	Electrolux EACS/I-09HAL/N8 или эквивалент.
16.	Количество	1 шт.
17.	Место установки	Город Москва, поселение Московский, посёлок Института полиомиелита, домовладение 8, стр. 23а помещение на 1 этаже № 163. Расположение указано на фрагменте плана помещений 1 этажа (Приложение 1).
18.	Габаритные размеры	Наружного блока: Ширина: 650 ± 100 мм. Высота: 450 ± 100 мм. Глубина: 250 ± 100 мм. Внутреннего блока: Ширина: 800 ± 100 мм. Высота: 250 ± 100 мм. Глубина: 200 ± 100 мм. Масса наружного блока: не более 25 кг. Масса внутреннего блока: не более 10 кг.
19.	Назначение и функциональные требования	Сплит-система для поддержания оптимальных параметров микроклимата в помещении. Режимы работы: охлаждение, обогрев, осушение, вентилятор. Наличие функции автоматического поддержания заданной температуры.
20.	Особенности конструкции	Тип: настенно-потолочный. Управление компрессора: инверторное. Количество наружных блоков: 1 шт. Количество внутренних блоков: 1 шт. Наличие пульта дистанционного управления с комплектом элементов питания. Наличие кронштейнов крепления на стене для наружного блока, с комплектом крепежа. Наличие комплекта дренажного насоса (помпы) для отвода конденсата «Sauermann», «wipcool» или эквивалент в количестве 1 шт. Наличие фреоновых трубопроводов. Наличие электрического кабеля, для подключения к электрической сети. Наличие электрического кабеля, для межблочных соединений с заземлением. Наличие теплоизоляции, трубки «K-Flex» или эквивалент. Наличие пластиковых декоративных коробов белого цвета, с фурнитурой, размером достаточным для прокладки коммуникаций. Защита утеплителя наружной части трубопровода тефлоновой лентой. Наличие хладагента R410a или эквивалент.

		Наличие дренажных трубопроводов. Наличие установленного зимнего комплекта. Наличие экрана отражателя для кондиционера.
21.	Технические характеристики	Площадь обслуживаемого помещения: не менее 25 м ² . Длина межблочных коммуникаций: до 20 м. Производительность охлаждения: не менее 3 кВт. Производительность нагрева: не менее 3 кВт. Уровень шума внутреннего блока: не более 25 дБа. Хладагент: R410A или эквивалент. Рабочий диапазон наружного воздуха в режиме охлаждения: (от 18 до 43) °С. Рабочий диапазон наружного воздуха в режиме нагрева: (от минус 7 до 24) °С. Цвет внутреннего и наружного блоков: белый.
22.	Виды энергоносителей и их расход	Электрическая сеть 220 В 50 Гц. Потребляемая мощность не более 1 кВт.
23.	Необходимые документы	Руководство по монтажу, эксплуатации и техническому обслуживанию на русском языке. Сертификат соответствия сплит-системы Техническим регламентам Таможенного союза: ТР ТС 004/2011 «О безопасности низковольтного оборудования», ТР ТС 020/2011 «Электромагнитная совместимость технических средств». В случае если товар не подлежит сертификации, то при поставке товара должно быть предоставлено отказное письмо от организации, уполномоченной Федеральным агентством по техническому регулированию и метрологии, свидетельствующее, что данный товар не включен в перечень товаров и услуг, подлежащих обязательной сертификации на территории РФ. Сертификаты на материалы, если требования по их сертификации установлены действующим законодательством РФ. Оформленный гарантийный талон.
24.	Необходимость в монтаже специалистами поставщика	Монтаж производится специалистами поставщика. Предполагаемое расположение блоков сплит-системы согласно фрагменту плана помещений 1 этажа (Приложение 1). В процессе монтажа возможна корректировка расположения блоков по месту которая должна быть согласована заказчиком. Монтаж внутреннего блока на стене или потолке помещения. Монтаж наружного блока на фасаде здания или на специальной стальной, защищенной от коррозии раме –подставке. Позиционирование блоков осуществляется строго по строительному или лазерному уровню. Монтажный комплект (все необходимые расходные материалы для монтажа) предоставляет поставщик. Отверстия должны быть просверлены исполнителем с наклоном вниз к наружной стене без разрушения фасада. Заделку отверстий и устранение повреждений строительных конструкций, фасада, возникающих при монтаже сплит-системы исполнитель производит своими силами, средствами и за свой счет. При прокладке коммуникаций исполнитель применяет собственный строительный пылесос при бурении/сверлении отверстий, для отсоса пыли в целях минимизации ее оседания.

		<p>При сверлении отверстий использовать специализированный индикатор для определения скрытой проводки. При повреждении скрытой проводки исполнитель своими силами и за свой счет восстанавливает поврежденный участок, и несет ответственность за последствия.</p> <p>Исполнитель своими силами, средствами и за свой счет производит влажную уборку мест производства работ до состояния, в котором они находились до момента начала производства работ исполнителем.</p> <p>Исполнитель своими силами, средствами и за свой счет должен собирать, вывозить за территорию объекта и утилизировать строительный и иной мусор, возникший в результате выполнения работ исполнителем.</p> <p>По окончании работ должна быть восстановлена целостность стен и цветовой решение дизайна помещения, в случае если они были нарушены исполнителем, путем подбора необходимого материала для отделки по согласованию с Заказчиком.</p> <p>Исполнитель обязан не допускать заломов и порывов дренажного шланга при протаскивании через отверстие в стене, не допускать касание его оголенных частей трубопровода. Отверстие в стене после укладки фреонового трубопровода, электрического кабеля или дренажного шланга должно быть заполнено теплоизолятором.</p> <p>Дозаправка хладагентом выполняется исполнителем при необходимости для обеспечения работоспособности оборудования (хладагент предоставляет поставщик).</p> <p>Исполнитель должен выполнить прокладку кабеля питания до точки подключения к электрической сети заказчика. Точка присоединения к электрической сети находится в электрическом щите ЩР, необходимый метраж в зависимости от трассировки определяется исполнителем по месту. При прокладке кабеля в нишах применять ПВХ гофрированную трубу с соответствующим крепежом либо крепежом к существующим конструкциям (стяжками к рамам в нишах при их наличии).</p> <p>Непосредственное подключение свободного конца кабеля, проложенного исполнителем, в щите ЩР выполняет Заказчик.</p> <p>Запас свободного конца кабеля для осуществления подключения должен составлять не менее 1 метра. Для подключения к электросети применять кабель не распространяющий горение в условиях групповой прокладки и низким выделением дыма при горении (ВВГнг-LS или эквивалент). При прокладке коммуникаций (фреоновый трубопровод, электрический кабель, дренажный шланг) в помещениях применять ПВХ короб белого цвета. Проходные отверстия из помещений заделывать монтажной пеной.</p> <p>Толщина наружных стен здания: $(0,5 \pm 0,2)$ м.</p>
25.	Необходимость в пусконаладочных работах специалистами поставщика	<p>Пусконаладочные работы производятся специалистами поставщика.</p> <p>Сплит - система должна пройти обкатку в течении не менее 72 часов работы в штатных режимах.</p>
26.	Дополнительные требования	<p>Сплит-система должна поставляться в заводской упаковке.</p> <p>Наличие на оборудовании и заводской упаковке товарного знака/заводской таблички изготовителя, с обязательным</p>

содержанием информации о модели и серийном номере оборудования.

Оборудование и материалы должны быть новыми, ранее не использованными, изготовленными не ранее 2023 г.

Исполнитель своими силами и за свой счет должен произвести закупку и доставку оборудования, комплектующих и материалов для проведения работ в необходимом количестве.

Исполнитель своими силами и за свой счет обеспечивает место производства работ средствами подмащивания и имеет допуск работы на них.

Исполнитель обязан бережно относиться к имуществу заказчика и/или третьих лиц, находящемуся на объекте заказчика; в полном объеме возместить ущерб, причиненный такому имуществу сотрудниками исполнителя при выполнении работ.

Исполнитель должен не позднее 3 (Трех) рабочих дней до дня начала выполнения работ направить в письменном виде и согласовать с заказчиком список работников, автотранспорта, инструмента, оборудования и материалов задействованных при выполнении работ. Работники, прибывающие на территорию объекта должны быть гражданами РФ.

Исполнитель допускается к выполнению работ в будние рабочие дни с 8:00 часов до 17:00 часов.

Исполнитель обязан обеспечить соблюдение:

- правил по охране труда при работе на высоте;
- правил по охране труда при эксплуатации электроустановок;
- правил внутреннего распорядка, технике безопасности, охране труда, производственной санитарии, охране экологии и окружающей среды, пожарной безопасности, электробезопасности.

- положения от пропускном и внутриобъектовом режиме;

- положения о порядке допуска, взаимодействия и организации безопасного производства работ подрядными организациями.

Гарантийный срок на поставляемое оборудование, комплектующие не менее срока действия гарантии производителя оборудования, комплектующих, но не менее 12 месяцев.

Гарантийный срок на выполненные работы не менее 12 месяцев.

Замена Товара ненадлежащего качества осуществляется силами и средствами и за счет Поставщика.

Перед началом работ по монтажу поставщику необходимо осуществить выезд на объект для самостоятельного проведения необходимых замеров, в том числе длин коммуникаций.

При доставке оборудования и материалов на объект поставщик предусматривает обязательное наличие грузчиков, осуществляющих выгрузку и доставку Товара к месту монтажа.

Фрагмент плана помещений 1 этажа.

